



Gideon - 6 hk

Kystkultursamlingen byttet motoren mot en båt med Bergen Maritime vernelag i 1999. Den var da i meget dårlig forfatning og alle bevegelige deler var rustet fast, se bilder fra 1999. Det ble et møysommelig arbeid å få demontert motoren uten å ødelegge deler. Jobben lyktes og motoren ble overhaldt og satt i sammen igjen. Deretter ble det gjort flere startforsøk. Motoren tente så vidt, men vi fikk den ikke ordentlig i gang.

Bilder fra 1999



Motoren ble stående i utstillingen til høsten 2012 da motorentusiastene gjorde nytt forsøk på å starte motoren. Dette lyktes i første omgang ikke, men motoren ble igjen demontert og følgende utbedringer gjort:

- Laget ny spiss for brennstoffinnsprøyting
- Slipte ventiler og ventilseter
- Dreiet nytt stempel til brennstoffpumpe
- Renset brennstoffventiler



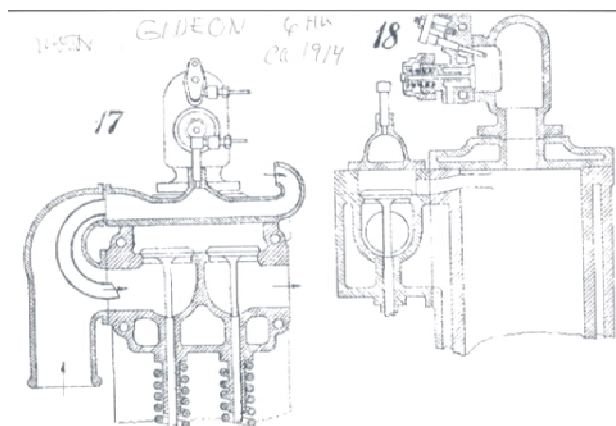
- Laget nytt innsprøytningsrør for brennstoff
- Laget stag m.m. til pumperegulator
- Reparert tæregroper i sylindervegg; rensset med aceton og fylt med kjemisk metall. Etter herding ble sylindervegg pusset og slipt ned, deretter ble den honet
- Freste noe av underskål kryssboltlager
- Laget ny bolt for krysslager feste i staget
- Laget feste for startsveiv i koblingsklokke
- Laget startsveiv

Motoren ble startet 10. desember 2012 ved første forsøk. Den går nå helt jevnt og uten feilslag.

Bilder fra 2012







Motoren har en spesiell regulator og luftinntak. Her er beskrivelsen fra fabrikkens fra ca. 1914:

«Motorerne er foruten med tændhode forsynt med en fordampner, og det hele er saaledes indrettet at tændhodet her i væsentlig grad kun optræder som tændhode, da den største mængde av brændstoffet tilføres cylindren i fuldstændig gasform, indsuget fra fordampneren gjennom et særskilt indsugningsrør sammen med og blandet med indsugningsluften.

Systemet som er patentbeskyttet, er overordentlig virkningsfuldt og enkelt og synes at ha gode fremtidsudsigter, da brændstofforbruget herved er brakt betydelig ned. Brændstofftilførselen sker som nævnt ved at to horisontale pumper, som begge styres av regulatoren og hvorav den ene pumper brændstof til fordampneren og den anden til tændhodet. Disse pumper er saaledes indrettet at man kan sætte den ene pumpe ut av funktion om man ønsker det.»

Vi kjenner ikke til historien til motoren, annet enn at den er produsert i Molde i 1909.

Nedenfor er utdrag av Norsk Teknisk Museums årbok fra 1972 som forteller litt om produksjonen av Gideon-motorer.

Videre har vi lagt ved kopi av Gideon fabrikkens brosjyre av båtmotorer.



met var det mye støy av. Det hørte vribar propell til maskinen. Motoren hadde ingen regulator til å begynne med. Senere ble det satt en regulator på eksosventilen.¹

Tilførselen av olje ble kontrollert ved en skrueventil. Fra 1905 ble de første forsøk gjort med 2-takts motorer. (J. A. Johnsen, fiskeriinspektør, beretn. 1905).

«Gideon» dansk produksjon

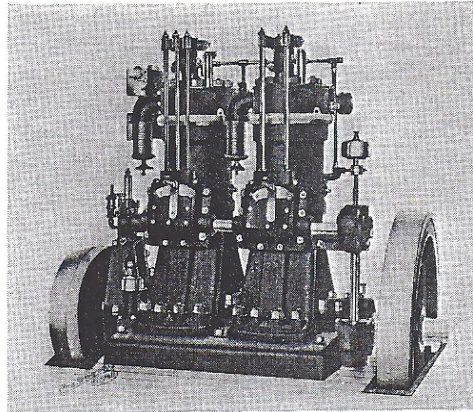
Rud. Kramper & Jørgensen i Horsens som leverte motorer av merket «Gideon» oppga i 1902 at det var solgt 1000 maskiner, bl.a. til den danske seilskipsflåte. At fabrikken hadde seilskipene som kunder, kan bare forklares ved at motorene ble regnet for hjelpemaskiner og ikke den eneste kraftkilde til fremdrift. Motorene var innbygget, slik at de så enkle ut, og deres 4-takts motorer kunne bli tatt for 2-taktere. Grunnen til innbyggingen var at det på den danske vestkyst blåste sandstormer, og motorene kunne lett bli skadet hvis de ikke ble beskyttet.

«Gideon» i Norge

Motorfabrikken Gideon A/S ble startet i Molde 1907 av fabrikkeier Sofus Jørgensen fra Horsens, Danmark, hvor han var medinnehaber av firmaet Rud. Kramper & Jørgensen fra 1892.

Motorfabrikken er en av Norges eldste. Den bygget opprinnelig motorer for drift med råolje, petroleum, bensin og gassmaskiner for kull, koks og ved. Det ble laget maskiner for stasjonær drift, mobile og til båtbruk.

«Gideon» ble produsert av dette firma i størrelsene 4-6-10- og 22 hk. Den første tid levertes 4-taktere, men da utviklingen gikk i retning av sterkere motorer i fartøyene, gikk fabrikken over til å fremstille 2-takts maskiner i størrelser opptil 250 hk. Friksjonskoplingen og propellens omstyringsmekanisme var innebygget i bunnrammen. Rammelagrene var bygget med lett demonterbare lagerskåler. I veivhuset var selvjusterende tetningsringer.



2-sylindret høytrykks råoljemotor «Gideon» med Brons-system fra Rud. Kramper & Jørgensen, Molde.

Sylindere og stempler var i spesialgods, som ga hard og tett glideflate. Topplokket hadde svingbar innsprøytnings-spiss med skala, hvorved motoren kunne arbeide uten vanninnsprøytning under alle belastningsforhold.

Regulatoren var en vertikal sentrifugalregulator, som under gang kunne stilles for tidlig eller sen innsprøytning, som ga god økonomi.

Alle «Gideon»-motorene hadde trykksmøreapparat.

En høytrykksmotor med system «Bron» hadde et fordampningssystem og gikk på råolje.

Som petroleumsmotor var «Gideon» en lett type. Den veiet 60 kg. pr. hk. Det er uklart i hvilken grad fabrikken i Molde fulgte opp den danske fabrikkens modeller.

Gideon A/S, Molde klarte å holde virksomheten gående gjennom de vanskelige etterkrigsårene. I 1939 ble fabrikk og utstyr solgt til Olav Eidhammer som overdro eiendommen til A/S Heimdalsmotor.²

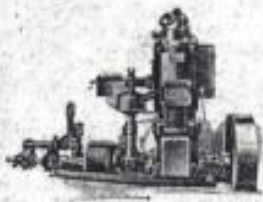
«Grei» se s. 93

¹ Andreas Brunvoll: Motorindustrien i Molde og Romsdal.

² Gustav Seth, ingeniør, Norsk Fiskeritidende 1905 s. 485 og fra kataloger og omtale av montør Jan Jahnsen, Saltdal, intervju 1970.



Forsk. nr. 406

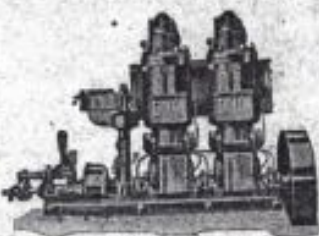




Motorfabriken

"Gideon"

MOLDE
NORWAY

TELEGR. ADR. "GIDEON"









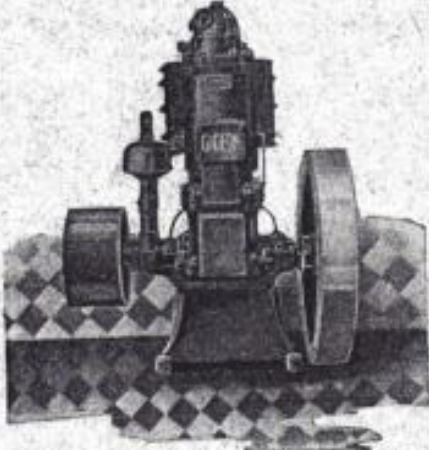
Sølvmedalje
på Verdensutstillingen i Paris.



Guldmedalje
på den store internationale utstilling
i London.

Høieste anerkjendelse
Æresdiplom
ved motorarbeidsprøven i København

Æresprisen
på 1000 mark blev tilkjendt motoren
„GIDEON“
for utholdenhetsløpet
64 mil: Kiel-Trawemünde
hvor den beseiret samtlige
konkurrenter.








Høieste anerkjendelse
fik motoren „GIDEON“ ved
Industrif. Landbruksmaskinutstilling
i København.

2 ærespriser
og 2000 mark
erholdt motoren „GIDEON“ ved
motorprøven i Kiel, hvor den i hver
konkurransse beseiret sine konkurrenter.

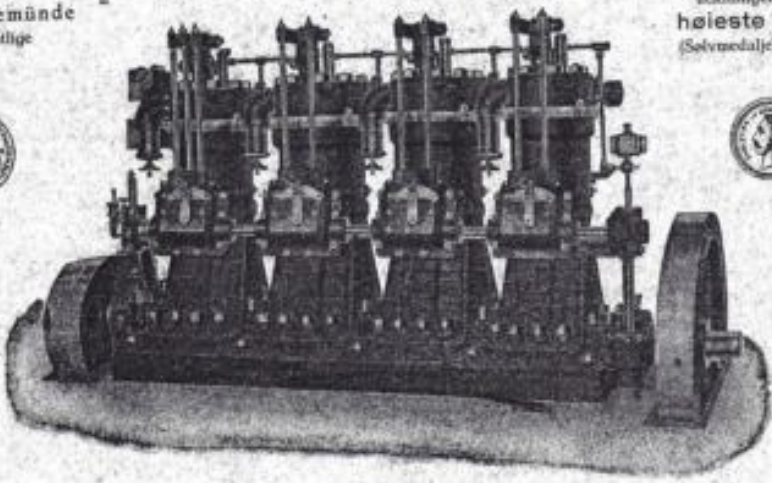
Atter høieste pris
eneste sølvmedalje
for norske og danske motorer tilkjendte
„GIDEON“ ved løpsprøven på
stillingen i Trondhjem, igjen
høieste anerkjendelse
(Sølvmedalje) i Aarhus og Bryssel.

Høieste utmerkelse

på verdensutstillingen i Bryssel





P. P.

Herved har vi fornøielsen å oversende Dem en kortfattet brosjyre som omhandler våre to-takts «GIDEON»-motorer. Disse har likesom våre eldre motorer vunnet stor anerkjennelse, og vi ber Dem godhetsfullt bemerke hvad vi fremholder på efterfølgende sider.

Ved utsendelsen av denne katalog er det vår hensikt å gjøre våre kunder kjent med «GIDEON»-motoren som den nu leveres.

De utallige uttalelser fra brukerne gir et bevis for hvor holdbare, driftsikre og billige i forbruk våre motorer er.

Foruten fremstilling av «GIDEON»-motoren, som leveres som skibs- og båtmotorer, samt stasjonær og transportabel, omfatter vår bedrift også fremstilling av en del andre maskiner og redskaper for båter, industri og landbruk som ikke her er medtatt. Derfor tar vi gjerne med takk imot forespørsler på alt hørende under jern- og metallindustrien, og hvis den omspurte artikkel mot forventning ikke kan leveres av oss, er vi Dem gjerne behjelpelig med anskaffelse gjennom annen forbindelse.

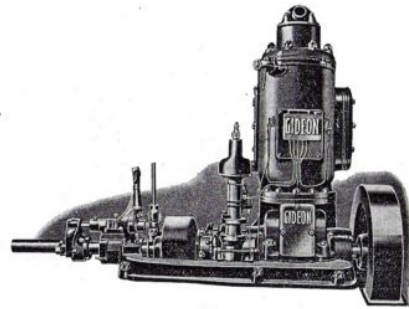
Foruten denne brosjyre, finnes der for en del av våre artikler spesialkataloger, som vi med fornøielse tilstiller Dem på forlangende. Likeså er vi stadig til tjeneste med alle opplysninger, tegninger og prisoverslag.

Vi vil tilslutt fremheve at det er oss maktpåliggende å utføre og effektivere enhver ordre — enten den er stor eller liten — med størst mulig omhu og nøiaktighet. Og idet vi takker for den velvilje og tillit som er vist oss til dags dato, vil vi også i fremtiden fremdeles søke vår styrke i tilfredse kunder, ved å levere de beste varer og ved reell betjening.

Idet vi gjerne imøteser Deres behagelige ordres og forespørsler ved inntredende behov, anbefaler vi oss og tegner

med høiaktelse
Motorfabriken «Gideon» A/S

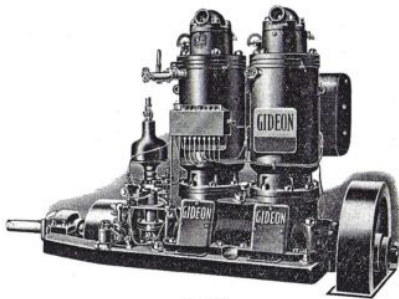
Motorfabriken „GIDEON” A/S



Nr. 510.

Råoljemotoren «GIDEON» er bygget i overensstemmelse med totaktsprinsippet, d.v.s. at motoren har en kraftimpuls for hver omdreining av veivakselen. Konstruksjonen av totaktsmotoren «GIDEON» er basert på de nyeste erfaringer vedrørende denne motortype og forøvrig på grunnlag av vår egen 40-årige praksis på motorbygningens område. Da «GIDEON»-motoren gjennom mange års prøvedrift har vist sig å være fullt ut konkurransedyktig i en hver henseende med de beste innen- og utenlandske motormerker, kan vi trygt anbefale denne.

Motorfabriken „GIDEON” A/S



Nr. 512.

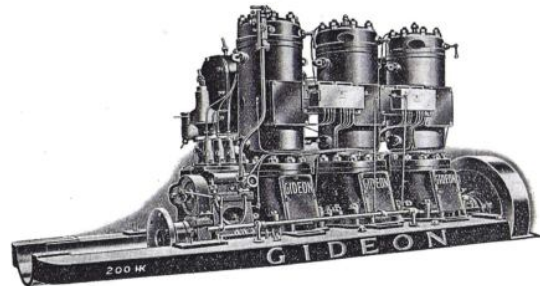
REGULATOREN

Våre nyeste motorer leveres i alle størrelser med stående centrifugalregulator av en meget praktisk konstruksjon, som er særdeles fintvirkende og overordentlig holdbar og driftsikker, likesom den med en enkel håndbevegelse kan innstilles til alle hastigheter. Den virker så absolutt sikker at man kan frakoble hele belastningen uten å røre noen innstillingsdeler. Denne fintvirkende regulator medvirker til billig forbruk og stor kraft. Videre har den den store fordel at den er opprettsående og av den grunn lett å holde smurt og har vanskelig for å ruste.

Vår toppkonstruksjon uten vann gir mange fordeler, idet man her unngår alle de vanskeligheter og uhell som kan oppstå ved rør, pumper, ventiler og tanker, såvel under frost som til andre tider. Vår konstruksjon uten vann er så absolutt pålitelig, at vi kjører på alle belastninger uten vann. Den bevirker «GIDEON»-motorens minimale oljeforbruk og gir stor overkraft.

4

Motorfabriken „GIDEON” A/S



Nr. 514.

Av motorens mest karakteristiske fortrinn kan fremheves: «GIDEON»-motoren har hel bunnramme, hvori friksjonskoblingen, reverseringen og trustlagret er innbygget.

«GIDEON»-motoren har meget svært dimensjonerte lager, hvor glidelager ennå benyttes. Ellers fremstilles den nu for det meste med rullelager i ramme og kryss.

«GIDEON»-motoren har selvjusterende tetningsringer i veivhuset.

«GIDEON»-motoren har meget svære veivakslar som er fint avballansert.

«GIDEON»-motoren har lengere stempel og cylinderslittflater enn almindelig, som gjør motoren meget holdbar og økonomisk i smøreoljeforbruk.

«GIDEON»-motorens omstyringsanordning er enkel og holdbar, idet der ikke finnes noen bevegelige ledd som kan forårsake slitasje. Hele anordningen består kun av en spindel-skru med koniske tannhjul og trykket optas av kulelagre.

«GIDEON»-motorens propeller har en solid og holdbar konstruksjon som er meget vel avballansert og lett å omstyre, og hylserøret er utført med metall.

3

5



SPESIFIKASJONSTABELL -

Telegram-benevnelse	Antall HK	HK *	makst. ml HK **	Stempel-diameter	Slag-lengde	Slag-volum
RAX	4/5	4	5	110	120	1,5
RBX	6/8	6	8	150	150	2,5
ROX	8/11	8	11	175	190	4,3
RCX	10/14	10	14	170	190	4,3
RMX	12/17	12	17	190	210	6
RDM	14/20	14	20	200	220	6,9
REX	18/24	18	24	220	240	9,1
RED	20/27	20	27	230	260	10,8
RLE	25/35	25	35	240	280	12,7
RLN	28/40	28	40	260	300	16
RGX	35/48	35	48	280	310	19,1
RSX	40/55	40	55	300	350	24,7
RSG	45/60	45	60	320	360	29
RHR	60/80	60	80	350	380	36,5
RCX2	20/28	20	28	170	190	8,6
RDM2	28/40	28	40	200	220	13,8
RED2	40/55	40	55	220	240	21,6
RLE2	48/65	48	65	240	280	25,4
RNL2	55/80	55	80	260	300	32
RGX2	70/95	70	95	280	310	38,2
RSX2	80/110	80	110	300	350	49,4
RSG2	90/120	90	120	320	360	58,4
RHR2	120/160	120	160	350	380	73

* D = (0,075 x S + 1,50) HK. D = Stempeldiameter. S = Slaglengde.
90

** den HK. som motoren utvikler time etter time uten overbelastning.

Spesifikasjon over større motorer såvel 1 som flercylindret oppgis på forlangende.

„Gideon“ motoren

leveres når annet ikke er forlangt, med friksjonskobling, metall-propell med vridbare blade, metallforet stevnrør, propellaksel av stål for de større motorers vedkommende og av metall for de mindre, lydtemper, trykksmøreapparat, lenspumpe samt for de større motorers vedkommende med trykkluft-igangsetning.

6

(UFORBINTLIG)

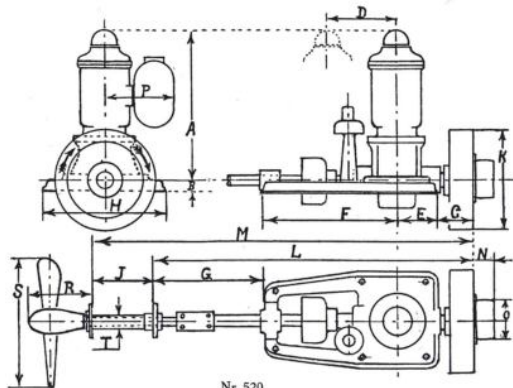
Omdre-tingstall pr. min.	Brennstof-forbruk i kg. pr. HK time	Vekt i kg	Kubikkinn-hold m ³ eksport	Pris kroner
700	0,350	285		
650	0,350	425		
600	0,280	350		
590	0,270	775		
550	0,265	950		
550	0,260	1150		
490	0,250	1500		
480	0,250	1700		
460	0,245	2000		
440	0,250	2500		
400	0,240	2900		
375	0,250	3500		
350	0,205	3900		
350	0,200	4200		
590	0,270	1350		
550	0,260	1950		
490	0,250	3050		
460	0,245	3500		
440	0,250	4000		
400	0,220	5900		
375	0,215	6500		
350	0,205	6600		
350	0,200	7200		

Spesifikasjon over tilbehør og reservedele.

- Tilbehør.
- 1 remskive.
 - 1 bunnkran med rør og bolter.
 - 1 kobberrør til vannavløp.
 - 1 stang metall til fundamentbolter med tilhørende plater og muttere.
 - 1 håndhjul med aksel for reverse-ring av propell.
 - 1* propellviser.
 - 1 håndtak for fra- og tilkobling.
 - 1 innstilling av regulatoren.
 - 1 opfyrringslampe med brenner for hver cylinder.
 - 1 oljerør med forskrutninger fra brennstofftank til motor.
 - 1 stoppekran.
 - 1 avtappingskran.
- Tilsett skrunøkler.
- 1 rørtang.
 - 1* påfyllingskanne.
 - 1 smørekanne.
- Til motorer med luftstart og hurtigfyrringslampe.
- 1 startventil.
 - 1 tank med ventiler.
 - 1 manometer med rør.
 - 1 hurtigfyrringslampe til hver cylinder.
- Reservedeler.
- 2 glødehoder for hver cylinder.
 - 2 stempelfjærer for hver cylinder.
 - 2 munnskytter for hver innsproting.
 - 1 sett fjærer.
 - 1 sett rensenåler for fyrringslampe.

7

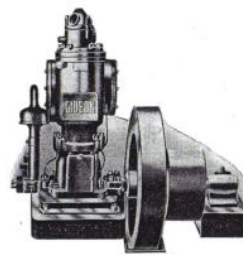
Motorfabriken „GIDEON“ A/S



Nr. 520 DIMENSIJONSTABELL.

Model	A	B	C	D	E	G	H	L	M	J	T	R	S	K	P	1	2	3	4
RAX 1/2	170	30	365	450	500	300	1610	2015	400	40	210	1410	1440	310	800	140	320	425	
RBX 1/2	185	35	380	770	500	325	1720	2210	450	50	250	1560	1570	320	860	150	360	460	
ROX 1/2	185	35	370	760	500	320	1700	2190	450	55	270	1615	1630	370	840	170	410	460	
RCX 1/2	180	35	410	850	575	375	2110	2710	600	65	300	1680	1660	440	1150	190	430	550	
RMX 1/2	185	40	470	930	600	390	2360	3060	750	75	340	1815	1800	460	1150	210	500	700	
RDX 1/2	185	40	500	1010	600	390	2460	3260	800	85	380	1950	1940	500	1240	230	540	760	
RLE 1/2	185	40	520	1070	600	390	2510	3310	800	90	440	1980	1970	515	1240	235	560	800	
RNL 1/2	190	40	520	1150	600	400	2670	3470	900	95	480	1950	1940	530	1400	250	600	850	
RGX 1/2	190	40	550	1180	650	400	2840	3640	1000	105	530	1980	1970	560	1450	250	600	900	
RSG 1/2	190	40	580	1260	650	400	3010	3810	1100	115	580	2020	2010	590	1450	250	600	950	
RHR 1/2	190	40	610	1340	650	400	3180	3980	1200	125	630	2060	2050	620	1450	250	600	1000	

* J og G kan leveres i lengden efter ønske
 ** J og M disse mål må oppgis ved bestilling
 Alle mål er i millimeter - Nr. 521



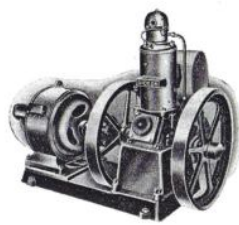
Nr. 515

„Gideon“

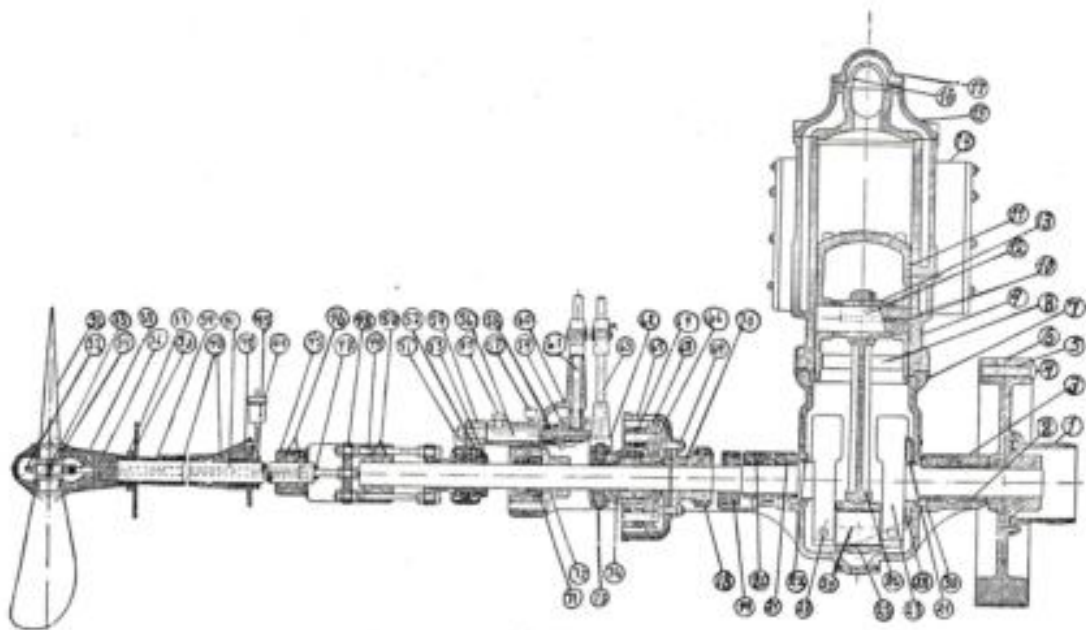
stasjonær råoljemotor leveres i størrelser fra 4HK og opover, — for industri, gruvedrift og landbruk. Den karakteriseres ved sin store driftsikkerhet, enkle konstruksjon, fine regulering og ikke minst ved sitt minimale brennstoffforbruk.

Nordlyset

passer for belysning ombord i større fiskeskoiter, frakt- og skyssbåter samt til fiskebrygger, forretningslokaler og større eller flere privat-eiendommer. Leveres i alle størrelser fra 100 lamper og opover. Nordlysaggregatet er meget driftsikkert og holdbart.



Nr. 516



Nr. 522.

STYKKLISTE

1	Renskiye	20	Rammelagerdeksel	39	Stevnhylse	58	Kulelager
2	Rammelagerskål *	21	Rammelagerskål *	40	Smørerør og nippel	59	Koniske tannhjul
3	Rammelagerdeksel	22	Tetningsring	41	Propellaksel	60	Omstyringsstativ
4	Svinghjulshåndtak	23	Kontravekt	42	Stevnhylse-forestykke	61	Omstyringsstang
5	Fjær	24	Kreutapp	43	Pakkboks	62	Universalledd
6	Svinghjul	25	Veivlager	44	Trykksmørekopp	63	Koblingsstang
7	Stativ	26	Veivstake	45	Koblingsmulle	64	Utrykkerarm
8	Stempel	27	Kontravekt	46	Koblingsbolter	65	Kobling
9	Cylinder	28	Smørering	47	Pakkboks	66	Vektarm
10	Oljeskraper	29	Tetningsring	48	Spennestykke	67	Koblingsdjer
11	Stempelfjærer	30	Bunramme	49	Trekkstenger	68	Bolter for vektarmer
12	Stempelbolt *	31	Propellvinger	50	Koblingsbolter	69	Koblingsbolter
13	Kryslager	32	Omstyringsgaffell	51	Omstyrings-kulelager	70	Eksentrik
14	Lyddemper	33	Styretapp	52	Ring	71	Kulelager
15	Topp-låkk	34	Tersinger	53	Mutter	72	Trustlager
16	Tennhode	35	Omstyringsstang	54	Omstyringsgaffell	73	Løpering
17	Tennhodeskjerm	36	Propellhode	55	Styretapp	74	Skytemulle
18	Eksenterring	37	Mutter	56	Gevindspindel	75	
19	Spiralhjul for regulator	38	Spennskive	57	Smørekopp	76	

* Ved bestilling av disse deler må oppgi om det skal være for glidelager eller rollelager.

6